

Jong, beschermd en herbestemd

De transformatie van de Sint-Jozef Arbeiderkerk in Vosselaar van Marc Dessauvage tot bibliotheek en vrijetijdshuis

Sven Sterken en Michel D'hoë

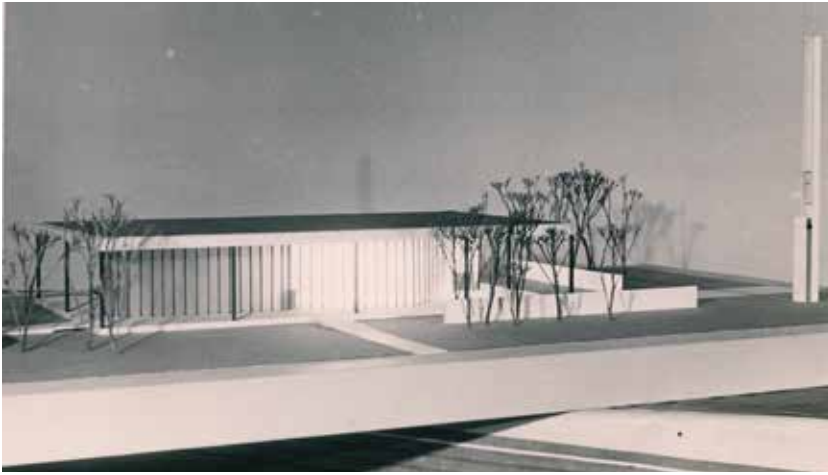
Hoewel de herbestemming van een kerk tot bibliotheek vandaag niet meer echt ongewoon is, verdient de recente transformatie van de Sint-Jozef Arbeiderkerk in Vosselaar van Marc Dessauvage tot vrijetijdshuis toch bijzondere aandacht. Deze voormalige parochiekerk was namelijk van bij het begin een pionier: het was niet alleen Dessauvages eerste grote opdracht, maar ook een radicale interpretatie van de progressieve visie op de kerkenbouw in de context van het Tweede Vaticaans Concilie van 1962-1965. Het is tegelijk een van de jongste beschermde gebouwen ooit in Vlaanderen, en vandaag de eerste beschermde parochiekerk die volledig herbestemd is. Op basis van archiefmateriaal, vroeger onderzoek en interviews wordt in dit artikel een kritisch licht geworpen op dit proces.

Beschermd na 30 jaar

De Sint-Jozef Arbeiderkerk van 1966-1967 naar ontwerp van Marc Dessauvage (1931-1984) bekleedt om diverse redenen een belangrijke plaats in de naoorlogse kerkarchitectuur in België (1). In eerste instantie belichaamt ze het streven naar emancipatie en erkenning van vele jonge gemeenschappen in de uitdijende Vlaamse periferie. Nadat de Maatschappij voor Kleine Landeigendom vanaf 1948 tussen het Heieinde en de Antwerpsesteenweg een 160-tal woningen bouwde, groeide het gehucht uit tot een grote, autonome gemeenschap van vooral jonge, kroostrijke gezinnen (2). In 1955 werd een nieuwe school gebouwd naar ontwerp van René Van Steenberghe (1911-1995), en met de steun van pastoor Thys van de Onze-Lieve-Vrouweparochie werd vier jaar later Heieinde erkend als 'annex' van de hoofdparochie, met dorpsgenoot Frans Hermans als kapelaan (3). Als parochieheilige werd Sint-Jozef gekozen, omdat er vooral arbeiders woonden. De religieuze ijver was groot: Hermans moest drie zondags-

Marc Dessauvage, Sint-Jozef Arbeiderkerk in Vosselaar, gezicht op de oostgevel
(foto Oswald Pauwels)





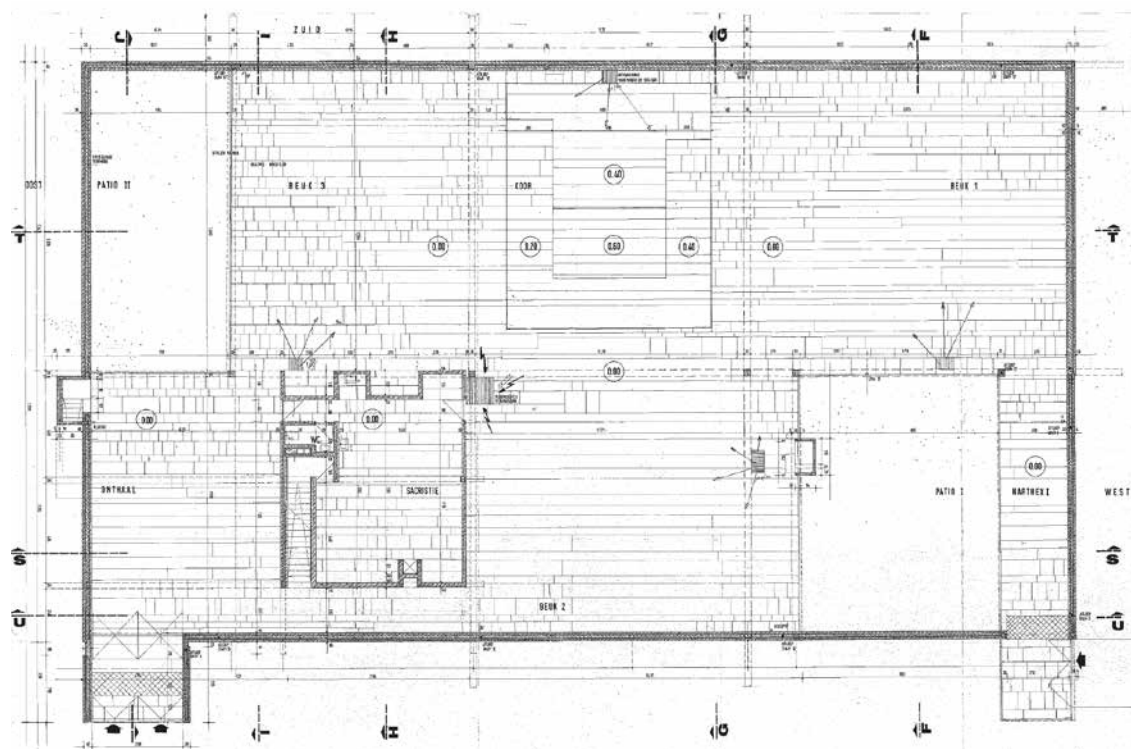
Marc Dessauvage, maquette van het eerste voorontwerp voor de Sint-Jozef Arbeiderkerk in Vosselaar, 1960
 (KADOC, Archief Marc Dessauvage)

missen organiseren in de wijkschool, en de bouwclub, opgericht ter financiering van de nieuwe kerk, kende een enorm succes (4). In tweede instantie reflecteert de Sint-Jozef Arbeiderkerk de liturgische vernieuwing die sinds het begin van de 20ste eeuw aan de gang was en bevestigd werd tijdens Vaticanum II: de hiërarchie tussen priester en gelovige gemeenschap werd opgeheven; als symbool hiervan mochten de gelovigen plaatsnemen rond het altaar en werden ze actiever betrokken bij de viering, die vanaf nu ook in de volkstaal plaatsvond (5). In derde instantie is de kerk een waardevol voorbeeld van architecturaal modernisme, en brutalisme in het bijzonder. Die laatste strekking, bijzonder populair in de jaren 1960, had zowel een esthetische als een ethische dimensie: via een sobere, rationele vormtaal, goedkope materialen en hedendaagse constructie-

methodes werd gestreefd naar een eerlijke architectuur zonder onnodige franjes (6).

Alle hiervoor vermelde elementen waren in feite al aanwezig in Dessauvages bekoonde ontwerp voor de Pro Arte Christiana-wedstrijd in 1959. Zijn ontwerp voor een parochiekerk in de voorstedelijke omgeving van Mortsel was niet langer een historiserend monument maar een lichte structuur van glas en staal. Liturgisch gezien lag de focus niet meer louter op het priesterkoor; altaar, doopvont en tabernakel kregen elk een eigen plek, waardoor een meer dynamisch ruimtegebruik ontstond (7). Toen bleek dat dit ontwerp niet gebouwd zou worden, stelde het bisdom, tot grote vreugde van Hermans, voor om het ontwerp te realiseren in Heieinde (8). Dessauvage herwerkte hiertoe zijn wedstrijdvoorstel, maar behield de essentie: de kerkruimte werd gedefinieerd door een zwevend dakvlak dat gedragen werd door twaalf stalen kolommen en ellipsvormige, translucente wanden. Het ambitieuze ontwerp bood plaats aan 700 gelovigen, en moest in de verbeelding van Dessauvage het centrum van een nieuwe wijk worden, waarvoor hij zelfs een masterplan ontwierp. De Diocesane Commissie voor Monumenten, die de liturgische aspecten van kerkontwerpen bewaakte, gaf op 1 juni 1960 de toestemming om de plannen verder uit te werken, waarna ook de Koninklijke Commissie voor Monumenten en Landschappen, die bindend advies gaf over de architecturale kwaliteiten van grote, gesubsidieerde gebouwen zoals kerken, haar goedkeuring gaf (9). Hermans stuurde trots

Marc Dessauvage, grondplan Sint-Jozef Arbeiderkerk, 24 februari 1965
 (KADOC, Archief Marc Dessauvage)



een persbericht de wereld in: “*De parochie zal een ultramodern kerkgebouw krijgen... dat bij iedereen en vooral in de kunstenaarswereld belangstelling zal wekken.*” (10)

Hermans' hoop om de kerk klaar te hebben voor de kerstviering van 1961 bleek al snel naïef: het eerste ontwerp werd door de kerkfabriek afgekeurd om technische en financiële redenen, en ook het tweede voorontwerp, in beton en baksteen, werd verworpen door de Koninklijke Commissie wegens technisch onhaalbaar (11). Hierna nam Dessauvages bevlogenheid af, en Hermans werd uiteindelijk in december 1963 pastoor van een nieuwe parochie zonder kerk; de missen werden gevierd in een nieuwe vleugel van de school, gebouwd met de hulp van de parochianen. Het ontwerp ging in 1964 nog een aantal keer heen en weer tussen Dessauvage en de Diocesane Commissie, tot alle partijen een akkoord bereikten over een definitief ontwerp in februari 1965, waarvan de uitvoering aan aannemer Van Hout uit Turnhout werd uitbesteed (12). Het plan bestond nu uit een rechthoekig raster, waarbij de gelovigen in drie groepen voor en rond het altaar waren geplaatst; diagonaal tegenover elkaar waren twee patio's voorzien binnen de schil van het gebouw. De lichtheid van het Pro Arte Christiana-ontwerp maakte daarbij plaats voor een robuuste, geometrische compositie van volumes, gearticuleerd met massieve, bakstenen muurvlakken en structureel zichtbeton. Achter dat gesloten exterieur ging niettemin een verrassend licht en open interieur schuil, dankzij grote glaspartijen die uitgaven op de interne patio's, en de specifieke dakstructuur, die bestond uit een rooster van betonbalken die rustten op vrijstaande of in de gevels ingewerkte betonnen kolommen. Deze techniek liet toe een bandraam te verwerken tussen de muren en het plafond, wat voor overvloedig licht zorgde en de indruk gaf dat het dak zweefde. Oorspronkelijk was ook een vrijstaande klokkentoren voorzien, maar zoals bij veel kerken in die tijd werd daarvan afgezien omwille van de grote kost en de veranderende inzichten rond kerkenbouw na Vaticanum II.

Nadat de Sint-Jozef Arbeiderkerk op 2 december 1967 door de Antwerpse bisschop Daem feestelijk was ingewijd tijdens een tv-mis, verdwenen het optimisme en de fierheid over het gebouw snel: door de stijgende energieprijzen en het massaal afhaken van de jongere gelovigen werd de kerk algauw te groot. Daarom werd kort na de oplevering de oorspronkelijke onthaalruimte ingericht als weekkapel. Later werd ook nog zonwerende folie op de bovenste ramen van de beuken aangebracht om het tegenlichteffect te



Detail van de buitenarchitectuur als illustratie van de brutalistische bouwstijl (foto Oswald Pauwels)

milderen, en werd het plafond boven het koor wit geschilderd in dezelfde vorm als het *suppedaneum* (verhoging voor het altaar) (13). In 1992 ten slotte werden renovatiewerken uitgevoerd onder leiding van Van Steenberghe, waarbij dakbedekking en dakisolatie volledig vernieuwd werden. Het zichtbeton werd nagekeken, behandeld en overschilderd in het grijs. Het pleisterwerk aan het plafond, dat door wateroverlast beschadigd was, werd vernieuwd (14). Rond die tijd verloor de parochie met het vertrek van pastoor Hermans ook haar belangrijkste bezieler. De opvolgende pastoors konden het parochieleven niet meer hetzelfde

Interieurfoto van de kerk, fotograaf en jaartal onbekend (Archief Heemkundige Kring Adriaen Ghys)



animo inblazen; het aantal kerkbezoekers daalde snel en de vaste inkomsten namen af.

In 1999 werd de kerk beschermd als monument. Het beschermingsbesluit beschrijft de architectuurhistorische waarde als volgt: *“De parochiekerk St.-Jozef-Arbeider te Vosselaar (1966-1967) is een exemplarisch en gaaf bewaard voorbeeld van Marc Dessauvages (1931-1984) karakteristieke kerkbouw. In plaats van de trouw aan een liturgisch programma of de neerslag van een magische sacraliteit gaat het in zijn kerkgebouwen veeleer om het scheppen van een ruimte die door een sterke reductie een authentieke menselijke belevingsruimte wordt. Door het volume te reduceren tot de essentiële constructieve elementen (dak, vloer en wand) en het gebruik van sobere materialen (beton, baksteen en glas) creëert hij een uitgepuurde, zuivere architectuur met een sterke ruimtelijke werking.”* (15) De Sint-Jozefkerk is inderdaad niet alleen representatief voor de progressieve strekking binnen de kerkenbouw in de jaren 1960 in Vlaanderen, maar bekleedt ook een bijzondere plaats in het oeuvre van Dessauvage zelf. Gelijktijdig met het eerste voorontwerp voor Vosselaar ontwierp hij namelijk ook de gastenkapel van de Sint-Andriesabdij in Loppem, en een eerste versie van het Sint-Rochusmemoriaal in Aarschot – alle drie herinterpretaties van het Pro Arte Christiana-ontwerp (16). In een volgende fase ontwierp hij zogenaamde huiskerken, die qua materialiteit en schaal leken op woningen, zoals de Sint-Aldegondiskerk in Ezemaal uit 1965. De invloed van Geert Bekaert en Frédéric Debuyst, toen respectievelijk architectuurcriticus voor *De Standaard* en hoofdredacteur van *Art d'église*, en beiden pleitbezorgers van een antimonumentale kerkenbouw, was hierbij cruciaal. Vanaf de late jaren 1960 ontwierp Dessauvage, onder invloed van Jos Fannes, de bezieler van *Domus Dei*, het kerkenbouwagentschap van het aartsbisdom, multifunctionele kerkgebouwen als gemeenschapscentra, zoals Don Bosco in Kessel-Lo (1970) (17). De Sint-Jozef Arbeiderkerk omspannt dus zowel chronologisch als typologisch het hele kerkenoeuvre van Dessauvage: het incarneert de



Marc Dessauvage, hoofdingang van Don Bosco in Kessel-Lo, 1970 (foto Sven Sterken)

radicaliteit van het Pro Arte Christiana-ontwerp, en het bezit de intimiteit en geborgenheid van een huiskerk, maar ook de ambitie en schaal van zijn latere gemeenschapscentra.

Op zoek naar een nieuw verhaal

De bescherming van de kerk in 1999 bracht dan wel mogelijks financiële ondersteuning, maar een visie op de toekomst van het gebouw ontbrak alsnog. Omdat volgens het canoniek recht een parochiekerk in principe niet voor profane doeleinden gebruikt mag worden, maar ook omdat er geen nieuwe pastoor gevonden werd, besliste het bisdom Antwerpen in 2007 uiteindelijk om de Sint-Jozef Arbeiderparochie op te heffen en de kerk te ontwijden (18). In 2010 nam de gemeente Vosselaar het gebouw vervolgens in erfpacht voor 40 jaar en liet een herbestemmingsstudie uitvoeren door Stramien architectuur & ruimte cv, gekoppeld aan een bouwhistorisch onderzoek door Geheugen Collectief en een beperkt participatietraject (19). Deze studie was een pilootproject inzake herbestemming van leegstaande (parochie)kerken in Vlaanderen, en werd daarom van nabij opgevolgd door het agentschap Onroerend Erfgoed, die de studie voor 80 procent betoelaagde, en door de Vlaamse Bouwmeester (20).

Vijf mogelijke programmatorische opties kwamen hierbij naar voren: (seculiere) afscheidsvieringen; tentoonstellingen en/of kunstmanifestaties; muziek en dans; spel en onderwijs; bibliotheek en ontmoetingscentrum. Het gemeentebestuur koos uiteindelijk voor de laatste optie, in het licht van zijn plannen om de toenmalige bibliotheek in het gemeentehuis een sociale bestemming te geven, en Heieinde van een locatie te voorzien waar verenigingen en publieksgerichte activiteiten een plaats konden vinden (21). Het leek een perfecte match: als bibliotheek bleef de kerk immers een ‘huis voor de gemeenschap’. Een geschikte buiten-

Marc Dessauvage, Sint-Aldegondiskerk in Ezemaal, 1965
(Uit: *Art d'église*, nr. 134, 1966/1)





Stramien, schetsontwerp van het nieuwe bouwvolume als uitbreiding naast de kerk, 2013
(© Stramien)

aanleg werd daarbij wel als essentieel aangestipt als reactie op het eerder introverte karakter van het gebouw. Daarnaast beklemtoonde de studie ook dat, naast dringende instandhoudingswerken, allerhande interventies betreffende isolatie, verwarming, lichtinval, akoestiek, brandveiligheid en toegankelijkheid noodzakelijk waren om de wettelijke en comforteisen van het nieuwe programma mogelijk te maken (22).

Eenmaal dit programma bepaald, onderzocht Stramien vijf opties om het te huisvesten: behoud van de bestaande toestand; integrale isolatie van het gebouw; afgesloten, geïsoleerde ruimtes (*box in box*); een geïsoleerde aanbouw; een losstaande, glazen buitenschil over het hele gebouw. De voorkeur daarbij ging naar de eerste twee opties, geschat op respectievelijk € 860.000 en € 1.400.000 (excl. btw) (23). Het gemeentebestuur koos uiteindelijk voor het eerste scenario, namelijk maximaal behoud van het bestaande gebouw, en begrootte een budget van € 1.200.000, btw en erelonen inbegrepen. De politieke scepsis rond deze investering in een (bovendien voormalig religieus) gebouw dat niet eens haar eigendom was, werd pas overwonnen nadat de gemeente het kon verwerven voor een symbolische euro (24). Daarbij moet opgemerkt worden dat het voorziene budget weliswaar zwaar doorwoog op de gemeentebegroting, maar in de praktijk neerkwam op een bouwkost van € 780.000 voor een gebouw van 850 m². In dit al bij al beperkte bedrag moesten alle werken aan de gebouwschil, patio's, een groot deel van het meubilair én een ingrijpende energetische renovatie inbegrepen zijn.

Vervolgens besliste het gemeentebestuur in zee te gaan met de Vlaamse Bouwmeester voor de keuze van het ontwerpteam. Het betrof hier evenwel geen klassieke Open Oproep, in die zin dat de Vlaamse Bouwmeester wel deel uitmaakte van de jury, maar niet betrokken bleef bij de verdere uitwerking van het project. Na de kandi-

datuurstelling werden vier ontwerpteams uitgenodigd om hun visie uit te werken (25). ARAT Architecten stelde boekenwanden voor over de hele hoogte van de binnenmuren, met een belevingswandeling op mezzanineniveau, een leescafé aan de inkom, en front- en backoffices in het voormalige sacristievolume. Deze reversibele ingrepen hielden de ruimte vrij om haar architecturale kwaliteiten zo goed mogelijk tot hun recht te laten komen. De buitenaanleg was onderverdeeld in belevingszones met een waterpartij, een speelweide, een amfitheater, groene zones en een parking (26). Studiegroep Omgeving (Landscape Architecture – Urbanism) stelde een aangebouwd paviljoen voor met inkom en cafetaria, en een vrijstaand 'supermeubel' met boekenrekken en een tribune in de bibliotheekruimte, met daarrond



ARAT Architecten, schetsontwerp van de bibliotheekruimte met boekenwanden en belevingswandeling, 2016
(© ARAT Architecten)



OM/AR architecten (onder de vroegere naam OMGEVING), schetsontwerp van het vooraanzicht met het aangebouwde paviljoen, 2016
(© OMGEVING)



Urbain Architectencollectief,
schetsontwerp van de
bibliotheekruimte en de
afgesloten polyvalente
ruimtes, 2016
© Urbain Architecten-
collectief

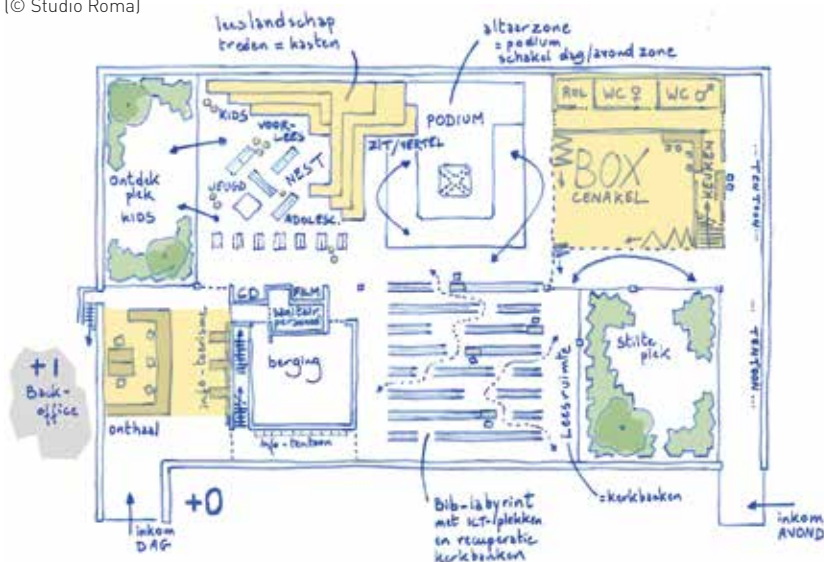
polyvalente ruimtes. Het terrein van de naastliggende pastorie zou mee opgenomen worden in het groene dorpspark dat de bibliotheek en crèche zou omgeven (27). Urbain Architectencollectief stelde dan weer voor om in de beuk tussen de sacristie en de westelijke patio afsluitbare, polyvalente ruimtes te plaatsen over twee verdiepingen. De bibliotheekruimte zelf bleef open en het meubilair was verplaatsbaar, zodat de ruimte aangepast kon worden aan verschillende invullingen. Front- en backoffice zouden aan de inkom komen en een park zou alle voorzieningen van 'pedagogisch' Heieinde (bibliotheek, basisschool, crèche, parochiezaal en Chiro) omgeven, met behoud van de parking aan de westkant van het kerkgebouw (28).

Studio Roma, ten slotte, besliste de logica van het gebouw zoveel mogelijk te volgen en zette in op drie doelstellingen: in eerste instantie een robuuste enveloppe te creëren met weinig of geen onderhoud, die beantwoordde aan de heersende eisen inzake energieprestaties en comfort, door vloeren, dak en buitenschrijnwerk te isoleren en de technieken te verbeteren. Een tweede doelstelling was flexibiliteit te bereiken via drie

grote 'meubels' (balie, tribune of 'Nest', box of 'Burcht') die de ruimte onderverdeelden in zes activiteitszones en toelieten in een apart toegankelijke en afsluitbare avondzone te voorzien. Herkenbaarheid was de derde doelstelling, op basis van een duidelijke visuele identiteit en een passende buitenomgeving met een eenvoudig zitten speelmeubel, dat via grote letters een visueel en functioneel verband legde met de bibliotheek (29). Omwille van de originele visie op het nieuwe programma, de informele en logische opdeling van het interieur in functionele zones, en de haalbaarheid en betaalbaarheid van het voorstel, werd de opdracht gegund aan Studio Roma. De jury apprecieerde vooral hoe het bureau een elementaire maar noodzakelijke infrastructuur voorstelde, die als een open en duurzaam kader het potentieel van de site kon maximaliseren (30).

Op basis van het herbestemmingsonderzoek van Stramien en Geheugen Collectief werd vervolgens ook een Beheersplan Onroerend Erfgoed opgesteld door de intergemeentelijke erfgoeddienst Erfgoed Noorderkempen (31). Een dergelijk beheersplan moet als leidraad dienen bij toekomstige maatregelen en werkzaamheden, en heeft tot doel de erfgoedwaarden van het gebouw te vrijwaren. De hoofddoelstellingen waren gericht op duurzaamheid, onderhoud en respect voor het oorspronkelijke ontwerp van Dessauvage en voor de oorspronkelijke religieuze functie van het gebouw. Daartoe werd een uitgebreide beschrijving opgenomen van de typische en daarom te vrijwaren aspecten van het gebouw, zoals zijn algemene opzet (een combinatie van rechthoekige volumes, ruwe materialen en grote glaspartijen), volumewerking (de rechthoekige volumes verspringen in hoogte en diepte, waardoor vooral aan de noordzijde een expressieve volumewerking ontstaat),

Studio Roma,
schetsontwerp, 2016
© Studio Roma



Studio Roma, weergave Burcht en grote patio, 2016
© Studio Roma



en de patio's aan de oost- en zuidzijde (die in het interieur een verrassende ruimtelijkheid creëren). Toekomstige ingrepen zouden ook de bewust sober gehouden materiaalkeuze moeten respecteren, met haar eenvormige en 'leesbare' karakter: bruinrode baksteen voor de gevels, zichtbeton met afdruk van de bekistingsplanken voor de draagconstructie, en Belgische blauwe hardsteen in een wild strokenverband voor de vloeren. Ook de compositie van de vlakke gevelwanden, enkel doorbroken door grote raampartijen met fijne stalen profielen die telkens boven ooghoogte geplaatst zijn, werden als een belangrijk, authentiek element aangestipt dat het introverte karakter van dit gebouw mee bepaalt.

Het beheersplan besteedde ook ruim aandacht aan de vaste interieurelementen, zoals het monumentale altaar, het tabernakel, de doopvont, de wijwatervaten, de aan de muur verankerde wijdingskruisen, de ingewerkte biechtstoelen, en het orgel, dat na de ontwijding weliswaar verplaatst werd naar de Onze-Lieve-Vrouwekerk. Al deze onderdelen werden door Dessauvage ontworpen als een totaalconcept (32). Om dezelfde reden werden ook de kerkbanken, de *credens* (tafel) en de *scamni* (koorstoelen) mee opgenomen in het beheersplan als te vrijwaren cultuurgoe-deren. De *legile* (lezenaar) was al niet meer in de kerk aanwezig en is in gebruik in het parochiaal centrum (33). Later toegevoegde *mobilier* zoals de kunstwerken van Jhan Paulussen (beelden van Sint-Jozef en Onze-Lieve-Vrouw), van onder-pastoor Remi Lens, die 30 jaar lang werkte aan de geschilderde kruisweg, en het Mariabeeld van Jef Borgmans (een kopie uit 1982 van een eeuwenoud beeld dat aan de voet van de Konijnenberg zou zijn gevonden) werden niet als cultuurgoe-deren erkend, maar kregen toch een nieuwe plaats in het gebouw (34). Ten slotte werd in het beheersplan ook benadrukt dat, naast respect voor de integriteit van de materiële dimensie, het nieuwe project ook de ruimtelijke, sociale en culturele relaties moest versterken zoals Dessauvage die indertijd voor ogen had. Dat had niet alleen te maken met het programma van vrijetijdshuis, bibliotheek en ontmoetingsruimte voor verenigingen, maar ook met een uitnodigende buitenaanleg als verbinding tussen de school en de wijk.

Een uitdagend parcours

Net zoals het oorspronkelijke ontwerp- en bouwproces, werd ook de herbesteding van de Sint-Jozef Arbeiderkerk een lang en complex verhaal door het grote aantal randvoorwaarden. Die hadden niet alleen te maken met het beschermde statuut van het gebouw en zijn

interieur, maar ook met de complexiteit van het programma en onverwachte gebreken in de bestaande constructie. De noodzakelijke ingrepen inzake isolatie, technieken (licht, akoestiek, ventilatie) en toegankelijkheid waren bepaald geen sinecure, temeer omdat de authentieke aspecten van het gebouw, zoals hierboven vermeld, gevrijwaard moesten worden met een zeer beperkt budget.

Om de vloerverwarming te installeren, werd de vloer, met zijn karakteristieke patroon van afwisselend 10, 15 en 20 centimeter brede tegels, zorgvuldig uitgebroken, genummerd en teruggeplaatst. Gesloten ruimtes, zoals de bureaus en de box, kregen lokale verwarming; de originele vloer-roosters van de luchtverwarming werden hergebruikt voor het ventilatiesysteem. De grote raamvlakken en het bijbehorende schrijnwerk vormden een bijzondere uitdaging: het moest mogelijk zijn om bij het raam te zitten zonder de typische koudeval te voelen; de nieuwe zwartstalen raamkaders moesten daarom goed geïsoleerd zijn en dubbele beglazing mogelijk maken, echter met behoud van het oorspronkelijke, fijne profiel. Extra raampartijen creëren om de donkerdere zones te verlichten was niet mogelijk; wel ontwierp Studio Roma een lichtbrug ter hoogte van de bureaus op de eerste verdieping, terwijl plafondlampen zorgen voor een constante, diffuse verlichting van de bibliotheekruimte. Ook het akoestisch comfort vergde veel studie. De grootte en materialiteit van de kerkruimte in beton, steen en glas zorgden namelijk voor een erg lange nagalmtijd. Ook hier moesten efficiënte, lowbudgetingrepen bedacht worden zonder het oorspronkelijke architecturale aspect te schaden. Naast het gegeven dat gevulde boekenkasten een dempende werking hebben, werden akoestische panelen aangebracht over het

De Sint-Jozef Arbeiderkerk tijdens de werken: op de foto zijn de leidingen voor het ventilatiesysteem en de isolatie met kleikorrels goed zichtbaar (foto Monument GoedLeven)





Huidige toestand van het interieur met de Burcht
(foto Oswald Pauwels)

hele plafond van de open ruimte. Omdat het een herbestemming van een kerk betrof, werd geopteerd voor een iets langere nagalmtijd van ongeveer anderhalve seconde, die beter aansloot bij de oorspronkelijke beleving van de kerkruimte dan de gangbare nagalmtijd van één seconde voor bibliotheekruimtes. Terwijl de verniste berken multiplexplaten waarmee de Burcht en het Nest afgewerkt werden, geen akoestisch dempende werking hebben, werd de polyvalente ruimte in de Burcht wel akoestisch geïsoleerd met opvouwbare

akoestische paneelwanden, geperforeerde berkenhoutpanelen op een van de binnenwanden, en een akoestische plafondafwerking (35). De voorgestelde dempende vloerbedekking in de kindelhoek werd weggelaten, maar kwam er wel in de educatieve ruimte boven op de Burcht. Hoewel geen dwingende eis bij de wedstrijd, streefde Studio Roma er initieel naar om al deze ruimtelijke en technische ingrepen zo reversibel mogelijk te maken. Zo zou de leestribune opgebouwd worden met stapelbare modules. Uiteindelijk heeft de



Het Nest met de kindelhoek in de jeugdafdeling
(foto Oswald Pauwels)



Educatieve ruimte boven op de Burcht, waar ook de heemkundige kring haar collectie bewaart
(foto Oswald Pauwels)

nieuwe inrichting wel degelijk een vrij permanent karakter, door de vele technische voorzieningen.

Verder moest het originele meubilair in meranti in de ruimte blijven; een deel van de zitbanken werd daarom hergebruikt als leesplek met uitzicht op de patio's, terwijl met de rest leestafels werden gemaakt voor de educatieve ruimte. Een andere belangrijke randvoorwaarde bij het ontwerp was de noodzaak tot flexibel gebruik, zowel in ruimte als in tijd. Daarom werd de centrale altaarzone vrijgehouden – de modulaire leesblokken kunnen makkelijk verplaatst worden – en kan de box zowel in directe relatie staan met het podium en de patio, als afgesloten worden met vouwwanden. Hierbij werd handig ingespeeld op het feit dat het gebouw oorspronkelijk al twee ingangen had: de oostelijke ingang doet nu dienst als hoofdtoegang, terwijl de westelijke gebruikt wordt voor de avondactiviteiten; de bibliotheek kan daarbij van de 'avondzone' worden afgescheiden met een brede schuifwand, die in het meubel van de kinderbibliotheek verwerkt is (36). Een houten draaideur in de wand van de Burcht en drie houten draaideuren in de voorste boekenrekken van de volwassenenbibliotheek kunnen de ruimere 'avondzone', die de box en de altaarzone omvat, als geheel afsluiten van de rest van het gebouw.

Waar de hierboven vermelde randvoorwaarden bekend waren tijdens de wedstrijd, doken tijdens de werken een aantal onvoorziene problemen op met aanzienlijke gevolgen voor het tijd- en budgetbeheer. Ten eerste was de bouwfysische toestand van de kerk veel slechter dan aangenomen. Zo bleken een groot aantal betonnen welfsels scheuren te vertonen doordat ze ondersteboven (!) gelegd waren, met de wapening naar boven. Mogelijk was dit het gevolg van onvoldoende toezicht op de werken, in een context waarin (onervaren) parochianen vaak meehielpen en aannemers vaak eenmansbedrijfjes waren (37). De jonge en onervaren Dessauvage zocht ook graag de limieten van het gewapend beton op: het uitgestrekte dakvlak rustte bijvoorbeeld op slechts enkele zeer slanke kolommen, terwijl er geen uitzettingsvoegen voorzien waren in de lange ringbalken. Daardoor duwden die elkaar in de hoeken uit de as, met stabiliteitsproblemen, afbrokkelende betondekking en corroderende wapening als gevolg (38). Deze aspecten waren niet vroeger aan het licht gekomen, omdat er voorafgaandelijk geen echte stabiliteitsstudie uitgevoerd was. De noodzaak om zowel het dak als de betonstructuur aan te pakken maakte echter ook belangrijke verbeteringen mogelijk: het vervangen van de welfsels liet toe het dak optimaal te isoleren en zonnepanelen te plaatsen,



Grote patio
(foto Oswald Pauwels)



Altaarzone met gesloten schuifwanden en deuren bij avondactiviteit in de Burcht
(foto Oswald Pauwels)

terwijl de wapening in een aantal kritieke zones hersteld werd, en op één plaats, naast een waterafvoer, een discrete extra betonsteun kon worden toegevoegd.

Een tweede onvoorziene uitdaging deed zich voor bij het graven van de liftput. De originele betonplaten van de fundering in de kelder waren niet geplaatst zoals op de plannen aangegeven was, en het beton was bovendien van slechte kwaliteit. Door de hoge grondwatertafel kwam er water door de vloer van de kelder en liep het de liftput in. Ondanks de inventiviteit van de werfleider bleef het probleem opspelen en bleek het uiteindelijk onmogelijk om de lift tot in de kelder te laten zakken. Doordat het oorspronkelijke idee om die als stockageruimte te gebruiken al eerder was afgevoerd wegens te vochtig, vormde dit al bij al geen groot probleem: de kelder werd gebruikt om

Barsten in de hoeken waar twee ringbalken samenkomen, 2019
(foto Monument Goedleven, Jellis De Bruyn)



er het grootste deel van de technieken in onder te brengen. Ten slotte was er in het gebouw ook veel meer asbest aanwezig dan initieel gedacht op basis van een visuele inventaris; het zorgvuldig verwijderen ervan in de raamkaders zorgde voor aanzienlijke meerkosten en vertraging (39).

Uiteindelijk kostte de herbesteding van de Sint-Jozef Arbeiderkerk een forse 2 miljoen euro meer dan het wedstrijdbudget van 1,2 miljoen. Drie factoren speelden daarbij een rol. In eerste instantie werden in deze studie de talrijke en complexe technische ingrepen die nodig zijn om de comforteisen van een bibliotheek te halen, in het bijzonder ventilatie, verwarming, elektriciteit en verlichting, eerder laag ingeschat. Stabiliteitswerken en rioleringswerken waren ook niet opgenomen in de budgetraming, net zomin als een post voor brandveiligheid, terwijl dat wel uitdrukkelijk als aandachtspunt was vermeld in de haalbaarheidsstudie. Een dergelijke studie is dan wel geen restauratiedossier, maar het genoemde bedrag creëerde verwachtingen die onmogelijk konden worden ingelost (40). Naast de hierboven vermelde onvoorziene maar noodzakelijke werken, leidden ook de bijkomende eisen die aan de uitvoering van werken aan een beschermd monument worden gesteld en enkel door specifieke, erkende aannemers mogen worden uitgevoerd, tot bijkomende kosten die maar ten dele door de premies gedekt werden. Een derde factor heeft te maken met de subsidieregulering, waarbij premies worden berekend op basis van het aanbestede bedrag per lot. Eventuele meerwerken, bijvoorbeeld door onvoorziene omstandigheden of onbekende gebreken, vallen daarbuiten en moeten gecompenseerd worden via de forfaitaire bijkomende premie van 10 procent, die weliswaar op het oorspronkelijk aanbestede bedrag berekend wordt (41).

Net zoals 50 jaar geleden werd de buitenaanleg hier uiteindelijk het kind van de rekening: hoewel het een van de krachtlijnen van het ontwerp betrof en ook als essentieel werd bestempeld in het



Buitenaanzicht van het gebouw met recente ontharding
(foto Oswald Pauwels, 2022)

beheersplan, werd het voorstel van Studio Roma in de koelkast gezet. Tot voor kort deed de desolate parking rond de bibliotheek in elk geval geen goed aan haar uitstraling en werkte ze een negatieve perceptie rond deze investering in de hand. Van buitenaf leek het immers alsof er niet veel gebeurd was. In maart 2022 nam de technische dienst van de gemeente evenwel het initiatief om een deel van de parking te ontharden en een groene zone te creëren als voorplein (42).

Een voorbeeldproject? Lessen voor de toekomst

Na een half jaar werking kan een eerste balans opgemaakt worden van De Moer. Ondanks de vrij perifere ligging komen er veel studenten blokken, vinden er allerhande lezingen en activiteiten van lokale verenigingen plaats – de heemkundige kring heeft er bijvoorbeeld een vaste stek – en zitten er altijd wel mensen de krant te lezen. Ook scholieren uit Vosselaar lijken probleemloos de weg te vinden naar het Heieinde, en het bezoek aan de bibliotheek op zondagmorgen lijkt voor veel jonge gezinnen de wekelijkse misviering vervangen te hebben. Het 'huis voor de gemeenschap' dat Dessauvage voor ogen had, is in deze nieuwe gedaante opnieuw voelbaar. Toch is een toevallige passage niet evident – je komt er niet zomaar voorbij – en blijken velen niet op de hoogte dat ze 'zomaar' naar binnen mogen. Bovendien blijkt bij de oudere generatie uit Vosselaar, die de bouw van de kerk nog meemaakte, nog steeds een mentale afstand te bestaan ten aanzien van 'die van het Heieinde'. Door er meer activiteiten te organiseren, hoopt het gemeentebestuur deze schroom te overwinnen. Samen met de buitenschoolse kinderopvang in de vroegere pastorie, parochiezaal en school zijn hier in elk geval alle ingrediënten aanwezig om van deze site een

Studio Roma, schetsontwerp
aanleg van het voorplein, 2016
(© Studio Roma)





pedagogisch-recreatieve campus te maken op gemeentelijk niveau.

Naast het belang (en de kwetsbaarheid) van de buitenaanleg en het feit dat de beoogde doelgroepen soms een duwtje in de rug nodig hebben, vallen ook nog andere lessen te trekken uit dit pionierstraject. In eerste instantie is er in zo'n context duidelijk heel wat tijd nodig om alle neuzen in de juiste richting te krijgen, het nodige studiewerk te verrichten, een programma op te stellen, budgetten te vinden enzovoort. Gedurende die hele periode blijft het kerkgebouw onderbenut of staat het leeg, en riskeert het draagvlak ervoor verder af te kalven. Het is belangrijk om in die tussentijd de aandacht ervoor gaande te houden of zelfs al te anticiperen op het toekomstig gebruik. Wat de Sint-Jozef Arbeiderkerk betreft, verdienen twee momenten vermelding in deze context: in 2011 vierde de lokale Koninklijke Toneelkring Veredeling in de kerk haar 70-jarig bestaan met een (erg succesvolle) opvoering van de musical *Sister Act*, en in 2016 presenteerden de masterstudenten architectuur van de Faculteit Ontwerp-wetenschappen van de Universiteit Antwerpen er de resultaten van hun onderzoek *Dichter wonen, ruimer leven* in een zelfontworpen scenografie [43]. Dergelijke tijdelijke invullingen zijn belangrijk omdat ze het potentieel van een bestaand gebouw tastbaar maken voor een veel bredere groep dan de oorspronkelijke gebruikers.

In tweede instantie moeten eigenaars en bouwheren zich er goed van bewust zijn dat het statuut

van beschermd monument betekent dat in de afweging tussen authenticiteit, functionaliteit en duurzaamheid, het behoud van de erfgoedwaarde steeds voorop moet staan. Alle technische aanpassingen aan de Sint-Jozef Arbeiderkerk dienden bijvoorbeeld 'onder de oppervlakte' te gebeuren om de architecturale authenticiteit te vrijwaren. Dergelijke compromissen moeten van bij de start goed doorgesproken worden met een zo breed mogelijk palet aan betrokkenen om het draagvlak, en de investeringsbereidheid in het bijzonder, voor het herbestemmingsproject zo groot mogelijk te houden. Daarmee samenhangend is het ook van cruciaal belang om de draagkracht van een gebouw goed in te schatten, zowel wat betreft zijn materiële toestand als het programma en de nodige aanpassingen qua uitrusting. Wat het eerste aspect betreft, leert de herbestemming van de Sint-Jozef Arbeiderkerk dat een verkennend stabiliteitsonderzoek en een destructief asbestonderzoek onontbeerlijk zijn voor gebouwen van deze generatie. Verder moeten onzichtbare maar cruciale kostenposten, zoals die voor technieken en uitrusting, correct en ruim worden ingeschat; het is voornamelijk dankzij deze ingrepen dat een galmende, koude kerk een aangename, uitnodigende bibliotheekruimte wordt. Een gedetailleerde en goed becijferde haalbaarheidsstudie vooraf is dus noodzakelijk, en de kost hiervoor moet gezien worden als een investering in de kwaliteit en het succes van het verdere proces; ze vormt namelijk de basis voor een meer realistische visie en een open communicatie over het budget en de uitvoeringstermijn.



De onthaalzone
(foto Oswald Pauwels)

Wat het programma betreft, zijn opties die vanuit cultureel, politiek of sociaal oogpunt opportuun lijken daarom niet de beste keuze voor een bepaald gebouw. In het geval van De Moer was het programma bijvoorbeeld zo omvangrijk dat er eigenlijk een bijbouw nodig was. Dat was binnen de uitgezette krijtlijnen evenwel onmogelijk: een nieuwbouw met de omvang zoals vooropgesteld in de haalbaarheidsstudie zou een bijkomend budget gevraagd hebben van meer dan 1 miljoen euro, zonder dat daarbij de kosten voor aanpassing van het bestaande gebouw significant lager geweest zouden zijn. Door deze beperking geeft het interieur nu een enigszins 'volle' of overladen aanblik, doordat er weinig bergruimte beschikbaar is om zaken aan het zicht te onttrekken. Dat beseft ook de gemeente zelf, en recent werden al organisatorische aanpassingen doorgevoerd waardoor het gebouw meer tot zijn recht komt: een mooi voorbeeld van hoe gebruikers, functie en gebouw samen kunnen groeien naar een organisch evenwicht. De les die hieruit kan worden getrokken, is dat er van bij de start van een herbestemmingsproces een beroep moet worden gedaan op architecturale en erfgoedexpertise, met als doel in te schatten in welke mate de intenties van de opdrachtgever mogelijk zijn binnen een bestaande gebouw-schil. Aspecten van erfgoedwaardering, budgettaire mogelijkheden, functionele eisen en beschikbare ruimte moeten van bij de start op elkaar afgestemd worden om tot een volwaardige projectdefinitie te komen. Deze puzzel moet in feite al gelegd zijn voor een ontwerper wordt gezocht. En eenmaal gekozen voor een visie, moet de opdrachtgever zich engageren om deze ten volle waar te maken, en niet enkel voorrang geven aan die aspecten die aansluiten bij de eigen beleidsprioriteiten.

Door deze fundamentele aspecten aan het licht te brengen, heeft de herbestemming van de Sint-Jozef Arbeiderkerk inderdaad gefungeerd als pilootproject: het gaat namelijk om zaken die

voorbij de specificiteit van deze case gaan en relevant zijn voor elke toekomstige herbestemming van een beschermde parochiekerk. Doordat de initiële haalbaarheidsstudie ook effectief tot een concreet architectuurproject en een succesvolle realisatie heeft geleid, kan dit herbestemmingsproces ook als inspirerend voorbeeld dienen. Daarbij moet opgemerkt worden dat de intrinsieke kwaliteit van het gebouw of de wervende kracht van het nieuwe programma het succes maar ten dele verklaart: de verdienste komt in eerste instantie alle betrokkenen toe. Er was bij het gemeentebestuur, de ambtenaren, ontwerpers, aannemers en erfgoedconsulenten duidelijk een sterke wil aanwezig om de onderneming tot het best mogelijke resultaat te brengen; het is onnodig te benadrukken dat iedereen veel water bij de wijn heeft moeten doen. Maar het is misschien net het ontbreken van een dergelijke collectieve betrokkenheid en compromisbereidheid die verklaart waarom er van de tientallen gelijkaardige studies die daarna in het kader van het Projectbureau Herbestemming Kerken (2017-2021) zijn ondernomen, maar een handvol effectief tot een realisatie lijken te zullen leiden. Er is inderdaad veel goede wil, afstemming en doorzettingsvermogen voor nodig. Maar de boodschap van de herbestemming van de Sint-Jozef Arbeiderkerk is hoopvol: ze illustreert namelijk hoe kerken – en de modernistische kerken uit de jaren 1960 in het bijzonder – niet alleen erfgoedwaarde hebben, maar ook een belangrijk sociaal en ruimtelijk structurerend potentieel bezitten. Door ze ook in de toekomst in te vullen met gemeenschapsfuncties kunnen deze gebouwen dan ook cruciale bouwstenen vormen in de noodzakelijke verdichting en herstructurering van het weefsel in de Vlaamse periferie. Eerder dan een onaanastbaar teken van het verleden, blijven deze kerken zo ook in de toekomst een zin-vol baken.

Restauratiefiche

- Kerk Sint-Jozef Arbeider, Sint-Jozefstraat 45, 2350 Vosselaar (kadaster: Vosselaar, sectie C, perceelnummer 292F)
- Status: beschermd monument, Ministerieel besluit houdende bescherming als monument, stads- en dorpsgezicht, nr. 3472, 6 juli 1999
- Functie voor/na herbestemming: parochiekerk/ bibliotheek en vrijetijdscentrum 'De Moer'
- Oppervlakte: ± 850 m²
- Periode herbestemmingstraject: 2007-2021
- Opdrachtgever: Gemeente Vosselaar
- Herbestemmingsstudie: Geheugen Collectief en Stramien

- Selectie ontwerpteam: gemeente Vosselaar + Vlaamse Bouwmeester
- Beheersplan Onroerend Erfgoed: opgesteld door de intergemeentelijke onroerenderfgoeddienst Erfgoed Noorderkempem (Stephan Delaruelle, 2017)
- Stedenbouwkundige vergunning toegekend op 19 februari 2018 (college van burgemeester en schepenen gemeente Vosselaar)
- Erfgoedconsulenten agentschap Onroerend Erfgoed: Rudy De Graef en Nathalie Van Roy (respectievelijk voorbereidende begeleiding en opvolging herbestemmingsonderzoek), Stef Aerts (bouwkundig erfgoed, opvolging voorontwerp- en ontwerpplannen, beoordeling en evaluatie beheersplan, opvolging werf), Madeleine Manderyck (religieus erfgoed, beoordeling en evaluatie beheersplan)
- Erfgoedconsulent intergemeentelijke onroerenderfgoeddienst Erfgoed Noorderkempem: Stephan Delaruelle (opvolging beheersplan, opvolging werf)
- Ontwerp: Studio Roma i.s.m. Sven Sterken (KU Leuven) en Achilles Design
- Studiebureaus: Norbert Provoost bvba (stabiliteit), Ingenium nv (technieken), Level Acoustics & Vibration bv (akoestiek), 2B Safe (veiligheids- en gezondheid)
- Aannemers: Monument Goedleven, dakwerken door Renotec
- Voorzien bouwbudget/werkelijke bouwkost: € 1,2 miljoen/€ 3,2 miljoen
- Premies:
 - Premie agentschap Onroerend Erfgoed voor herbestemmingsonderzoek (80 %): € 31.581,97
 - Erfgoedpremie agentschap Onroerend Erfgoed: € 416.280,27
 - Premie plattelandsontwikkeling provincie Antwerpen: € 178.717,41
 - Bijkomende premie van agentschap Onroerend Erfgoed voor onvoorzien meerwerken (10 %): € 25.048,49

Sven Sterken is hoogleraar architectuurgeschiedenis aan de Faculteit Architectuur van de KU Leuven. Hij maakte deel uit van het team rond Studio Roma bij de architectuurwedstrijd voor de herbestemming van de Sint-Jozef Arbeiderkerk in 2016. Hij werkt momenteel met Charlotte Ardui en Saidja Heynickx aan de nevenbestemming van het Sint-Rochusmemoriaal van Dessauvage in Aarschot. Michel D'hoë is onderzoeksassistent aan de Faculteit Architectuur van de KU Leuven. Hij werkt mee aan een monografie over de kerkarchitectuur van Marc Dessauvage.

Eindnoten

- (1) Dank aan Marc Vanderauwera (Studio Roma), Steven Struyven (hoofd technische dienst), Bert Joppen (algemeen directeur gemeente) en Famke Proost (hoofd dienst vrije tijd en cultuurbeleidscoördinator) van het lokaal bestuur Vosselaar voor de toelichting, en aan ARAT Architecten, Omgeving en Urbain architectencollectief voor het ter beschikking stellen van hun wedstrijd bundels.
- (2) Voor een situering van dit gebouw in Dessauvages werk en de ruimere context van Vaticanum II, zie ARDUI Charlotte en STERKEN Sven, *Pionier tegen wil en dank. De Sint-Jozef Arbeiderkerk van Marc Dessauvage in Vosselaar*, in *Trajecta*, jg. 30, nr. 1, 2021, p. 157-162; HANSELAER Kristien en ULENS Jakob, *Bouwhistorisch onderzoek. Parochiekerk Sint-Jozef-Arbeider in Vosselaar. Onderzoeksrapport en waardebeoordeling van de parochiekerk Sint-Jozef-Arbeider voor de gemeente Vosselaar*, ongepubliceerd onderzoeksrapport, Geheugen Collectief vzw, Antwerpen, 2012, p. 6.
- (3) *Archief René Van Steenberghe*, Vlaams Architectuurinstituut [https://collectie.vai.be/archive/0021-RVS_0769; https://collectie.vai.be/archive/0021-RVS_0790, geraadpleegd op 29 juni 2022]; René Van Steenberghe was geen familie van Eduard (1889-1952) en zoon Edward Van Steenberghe (1925-2003) uit Antwerpen.
- (4) ARDUI en STERKEN, *op. cit.*, p. 158; HANSELAER en ULENS, *op. cit.*, p. 8.
- (5) Zie hierover: MOREL Anne-Françoise en VAN DE VOORDE Stephanie, *Rethinking the Twentieth-Century Catholic Church in Belgium: The Inter-Relationship Between Liturgy and Architecture*, in *Architectural History*, jg. 55, 2012, p. 269-297.
- (6) DRIESENS Paul, *Gesprek met Marc Dessauvage*, onuitg. masterproef KU Leuven, Faculteit Toegepaste Wetenschappen, 1983, p. 41.
- (7) BEKAERT Geert, DE BACKER Carolina en VERPOEST Luc, *Marc Dessauvage 1931/1984*, Wommelgem, 1987, p. 13.
- (8) BROOS Tine, VAN DE VOORDE Stephanie en VERMEIR Johanna, *Marc Dessauvage en de evolutie van het kerkgebouw*, onuitg. masterproef U Gent, Faculteit Toegepaste Wetenschappen, 2004, p. 7 en 271; HANSELAER en ULENS, *op. cit.*, p. 27 en 32.
- (9) HANSELAER en ULENS, *op. cit.*, p. 28.
- (10) ARDUI en STERKEN, *op. cit.*, p. 154 en 158.
- (11) HANSELAER en ULENS, *op. cit.*, p. 28-44.
- (12) ARDUI en STERKEN, *op. cit.*, p. 157-158; HANSELAER en ULENS, *op. cit.*, p. 28 en 49.
- (13) De verhoging in de kerkruimte die overeenkomt met het koor, waar het altaar zich bevindt.
- (14) HANSELAER en ULENS, *op. cit.*, p. 71-73.
- (15) MARTENS Luc (Vlaams minister van Cultuur, Gezien en Welzijn), *Ministerieel besluit houdende bescherming als monument, stads- en dorpsgezicht*, 6 juli 1999, [https://besluiten.onroerenderfgoed.be/besluiten/3472/bestanden/9111, geraadpleegd op 5 mei 2022]. De verschillende erfgoedwaarden worden uitgebreid besproken in: DELARUELLE Stephan, *Beheersplan Onroerend Erfgoed, Kerk Sint-Jozef Arbeider*, Erfgoed Noorderkempem, Turnhout, 2017, p. 35-39. Ondanks verwoede pogingen zijn we er niet in geslaagd te achterhalen wie het initiatief voor deze bescherming heeft genomen, of wat de specifieke aanleiding ertoe is geweest.
- (16) BEKAERT, DE BACKER en VERPOEST, *op. cit.*, p. 25.
- (17) ARDUI en STERKEN, *op. cit.*, p. 156; STERKEN Sven, "A Structure [...] in which the Church can Originate". *The Don Bosco Community Centre by Marc Dessauvage in Kessel-Lo, 1968-70*, in MANENTI C. (ed.), *La Chiesa Nella Città. A 50 Anni Dal Concilio Vaticano II*, Bologna, 2016, p. 87-94; VAN GERREWEY Christophe, *The Right to Architecture: Geert Bekaert (1928-2016), a Critic from Belgium*, in *The Journal of Architecture*, jg. 24, nr. 4, p. 449.
- (18) Parochiekerken zijn publieke cultusplaatsen, terwijl kapellen van een school of ziekenhuis privé-eigendom

- zijn. De meeste voorbeelden van herbestemmingen vallen in deze laatste categorie. Hiernaast gaat het vaak om nevenbestemmingen, waarbij nog steeds vieringen plaatsvinden; bij een echte herbestemming verdwijnt de religieuze dimensie en wordt het een seculier gebouw. Bron: VLAAMSE BISSCHOPPEN, *Richtlijnen van de Vlaamse bisschoppen voor het gebruik van de parochiekerken*, 2012, [https://www.parcum.be/files/Erfgoedadvies/kerkenbeleidsplannen/richtlijnen_vlaamse_bischoppen_01.pdf, geraadpleegd op 29 juni 2022].
- [19] STRAMIEN en GEHEUGEN COLLECTIEF, *Herbestemmingsstudie voormalige kerk Sint-Jozef Arbeider, Gemeente Vosselaar*, Eindrapport februari 2013; deze herbestemmingsstudie omvatte een bouwhistorisch onderzoek, een overzicht van onderhoudswerken, een conceptstudie van mogelijke herbestemmingen, een haalbaarheidsstudie en een ontwerpend onderzoek met kostenraming; zie ook ARDUI en STERKEN, *op. cit.*, p. 162 en VAN ROY Nathalie, *Zoektocht naar een herbestemming*, in *M&L*, jg. 32, nr. 3, bijlage Binnenkrant nr. 178, p. 5-10.
- [20] STRAMIEN en GEHEUGEN COLLECTIEF, *op. cit.*, p. 3; VAN ROY Nathalie en VERMEULEN Sara, *Eerst onderzoeken, dan herbestemmen*, Onroerend Erfgoed, 2015, [<https://oar.onroerenderfgoed.be/publicaties/HAOE/4/HAOE004-001.pdf>, geraadpleegd op 4 mei 2022].
- [21] GEMEENTE VOSSelaar, *Herbestemming voormalige Sint-Jozefkerk Vosselaar tot vrijetijdshuis*, onuitg. projectdossier, 2015, p. 3; gesprek met Steven Struyven (hoofd technische dienst gemeente Vosselaar), Bert Joppen (algemeen directeur gemeente Vosselaar) en Famke Proost (hoofd dienst vrije tijd en cultuurbeleidscoördinator gemeente Vosselaar), 17 maart 2022.
- [22] STRAMIEN en GEHEUGEN COLLECTIEF, *op. cit.*, p. 29-39, 41-43 en 64-69.
- [23] *Ibidem*, p. 97.
- [24] GEMEENTE VOSSelaar, *op. cit.*, p. 20.
- [25] VLAAMS BOUWMEESTER, *Oproep ontwerpteams herbestemming kerkgebouw Vosselaar*, 16 december 2015, [<https://vlaamsbouwmeester.be/nl/nieuws/oproep-ontwerpteams-herbestemming-kerkgebouw-vosselaar>, geraadpleegd op 5 mei 2022]. De eerste selectie gebeurde volgens vier selectiecriteria: algemene ontwerpmatige deskundigheid m.b.t. de projectopdracht, vakbekwaamheid, relevante ervaring, en beroepskwalificaties. Bron: Verslag van nazicht van de kandidaturen, 22 maart 2016, p. 9 en 21.
- [26] ARAT, wedstrijd bundel Vosselaar, 2016, p. 5-22.
- [27] OMGEVING, wedstrijd bundel Vosselaar, 2016, p. 3-22.
- [28] URBAIN, wedstrijd bundel Vosselaar, 2016, p. 17 en 42.
- [29] STUDIO ROMA, wedstrijd bundel Vosselaar, 2016, p. 7-15; informatie verkregen tijdens een gesprek met Marc Vanderauwera, Leuven, 3 maart 2022.
- [30] Gunningsbrief: Herbestemming voormalige Sint-Jozefkerk Vosselaar tot Vrijetijdshuis – aanstelling ontwerper – Kennisgeving sluiting, 4 juli 2016, p. 2-5.
- [31] DELARUELLE, *op. cit.*, p. 5, 41 en 44.
- [32] Het orgel werd speciaal besteld voor de kerk bij ingenieur Bernard Pels-D'hondt, en het ontwerp gebeurde in overleg met Marc Dessauvage. Bron: DELARUELLE, *op. cit.*, p. 24.
- [33] DELARUELLE, *op. cit.*, p. 28-29.
- [34] *Ibidem*, p. 32-33.
- [35] LEVEL ACOUSTICS en VIBRATION, *Herbestemming Sint-Jozefkerk Vosselaar: Uitvoeringsdossier Akoestisch advies*, onuitg. dossier, 1 mei 2017, p. 4-8; correspondentie met Marc Vanderauwera, 26 mei 2022.
- [36] Studio Roma, wedstrijd bundel Vosselaar, p. 8 en 37; gesprek met Vanderauwera.
- [37] ARDUI en STERKEN, *op. cit.*, p. 164.
- [38] MONUMENT GROUP, *Sint-Jozefkerk Vosselaar*, mondelinge presentatie, 11 maart 2020; STRAMIEN en GEHEUGEN COLLECTIEF, *op. cit.*, p. 103.
- [39] Gesprek met Vanderauwera.
- [40] Een budget van € 42.000 (excl. btw) voor ventilatie en verwarming in een project van deze omvang is bijvoorbeeld weinig realistisch (het werd uiteindelijk een vijfvoud van dit bedrag), terwijl de kostprijs voor elektriciteit en verlichting door Studio Roma al tijdens de wedstrijd fase op meer dan het dubbele werd ingeschat dan begroot (€ 64.000). De raming die Studio Roma na een detailstudie opmaakte, ging uit van een budget van € 2.587.292,66 € incl. btw en erelonen (augustus 2017). Later kwam daar een bijkomend budget van € 600.000 bij omwille van de dak-, asbest- en grondwaterproblematiek. Bron: correspondentie met Marc Vanderauwera, 26 mei 2022.
- [41] De dakstructuur zelf vormde uiteindelijk niet de grootste meerkost; de aanpak ervan kostte ongeveer € 270.000. Bron: gesprek met Struyven, Joppen en Proost.
- [42] DEMEULENAERE Liese, *Parking Vrijetijdshuis De Moer wordt groene oase*, in *Het Laatste Nieuws*, 23 maart 2022, [<https://www.hln.be/vosselaar/parking-vrijetijdshuis-de-moer-wordt-groene-oase-a62c5544/>, geraadpleegd op 25 mei 2022].
- [43] VAN GORP Dirk, *Koninklijke Toneelkring Veredeling speelt Sister*, in *Nieuwsblad*, 6 maart 2011, [https://m.nieuwsblad.be/cnt/bldva_20110306_001/, geraadpleegd op 28 juni 2022]; *Tentoonstelling Dichter wonen, ruimer leven - Preview op de Dag van de Architectuur*, Vlaams Architectuurinstituut, [<https://www.vai.be/nieuws/tentoonstelling-dichter-wonen-ruimer-leven-preview-op-de-dag-van-de-architectuur-1>, geraadpleegd op 28 juni 2022].